

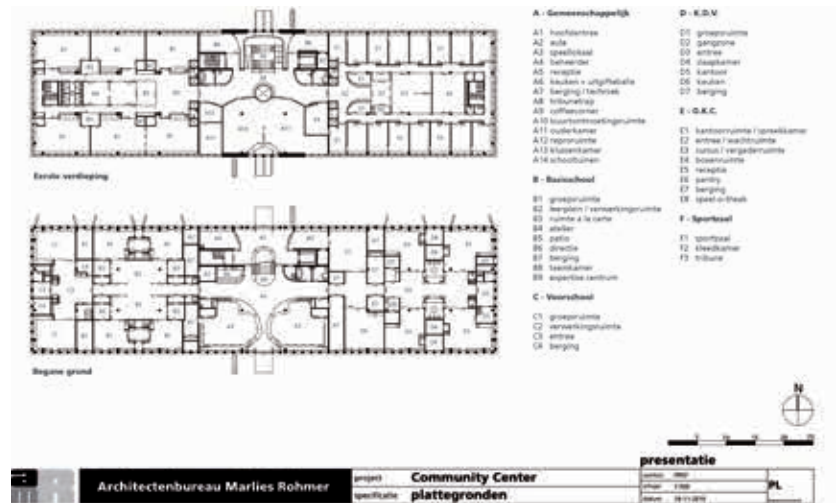
---

Een nieuwe huid op het grensvlak van culturen

# De Toekomst is veranderlijk

Architect Marlies Rohmer kijkt van enige afstand naar haar gebouw *Het Meervoud* in stadsdeel Amsterdam Slotervaart: "Het is in de basis een generiek casco met een eenvoudige plattegrond; robuust en rechthoekig en met maximale flexibiliteit voor het programma." Logisch daarom dat de openbare basisschool de naam *De Toekomst* draagt.





Tekst Sibö Arbeek Foto's Thea van den Heuvel Fotografie / DAPH

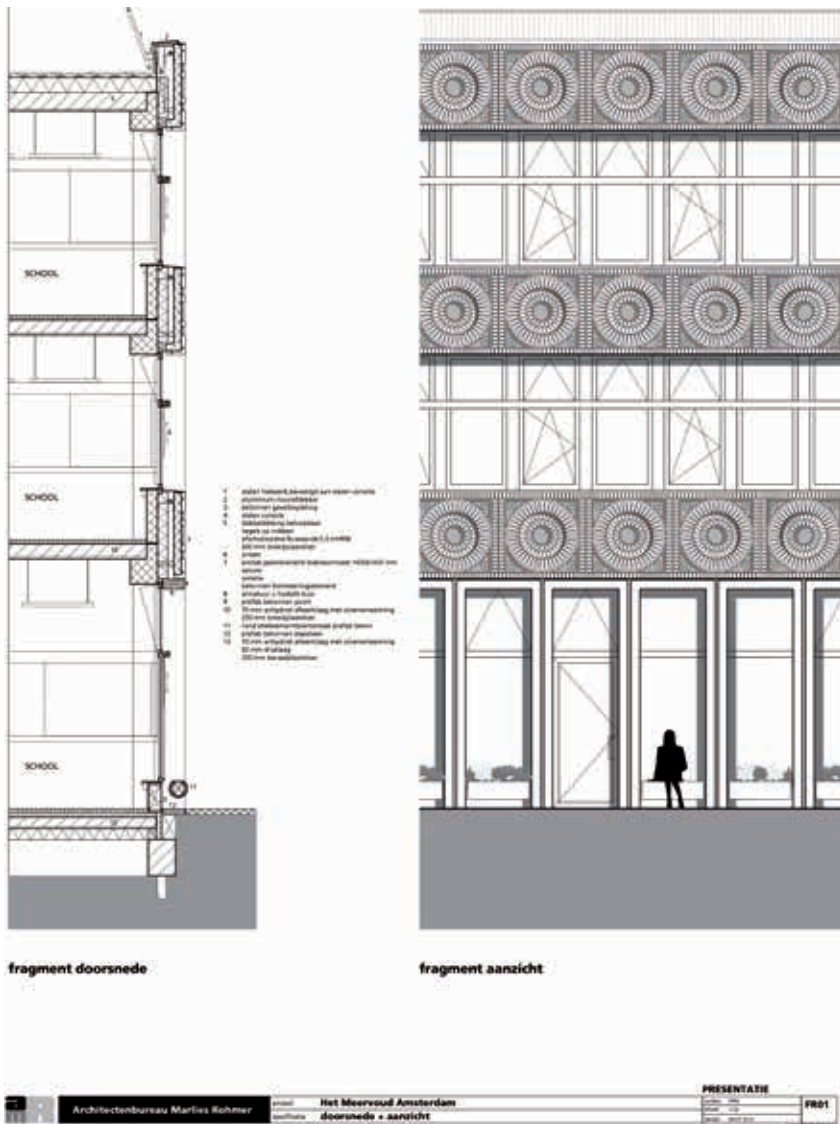
**M**arlies: "Ik heb veel geleerd van gereali-seerde multifunctionele gebouwen die na verloop van tijd in de problemen kwamen. Multifunctioneel betekent dat je zo ontwerpt dat het gebouw in de tijd zijn vastgoedwaarde behoudt. Alles wat ik uit de kantoren heb geleerd heb ik in dit gebouw toegepast. Het is een volume van 22 meter diep en 60 meter lang met een basale kolommen-structuur. Het ruimtelijk hart met aan de beide zijden de entreepartijen zit in het midden en daar zijn ook de bijzondere functies gelegd. Verder is het super veranderbaar; alle installaties zijn in de

verdiepte gang zone verwerkt. Je kunt de inrichting er weer makkelijk uit slopen, hoewel ik me goed realiseer dat flexibiliteit voor vaak arme scholen een brug te ver is."

**Bindende factor**

Directeur Gijsbert Buijs en zijn adjunct Lars Berg-hout vormen de interim directie van de Toekomst. Volbloed Rotterdammer Gijsbert: "Het oude schoolgebouw van onze voorganger Ru Paré ligt hier tegenover, was 25 jaar oud en al volledig op, hoewel het ontwerp niet slecht was, met een inpandige >

"Het gaat niet zoals het moet, maar zoals het gaat."



maar het stadsdeel is nu in gesprek met nieuwe partijen.”

### Wennen door te doen

We lopen even later door de school. De jongste groepen zitten op de begane grond. Marlies wijst op de hoogte van de lokalen: “Deze verdieping is zo ontworpen dat er ook woningen en bedrijven in kunnen.” Gijsbert wijst op de kleine lokalen: “Daar hadden de leidsters wel problemen mee, omdat ze geen poppenhoek in het eigen lokaal hebben.” Marlies legt uit wat de bedoeling van de vorige directeur was: “Het gaat om de interactie tussen het eigen lokaal en wat daar buiten gebeurt op de leerpleinen of in de gangen. Door de schuifwanden kun je klassenoverstijgend werken. Maar er zijn ook aparte ruimtes *à la carte*, waar leerlingen zelfstandig en onder begeleiding kunnen werken. Die heten ateliers en vind je op elke etage.” Lars vult aan: “En die opzet werkt goed. Als school zitten we in een KVVJ-traject, waarbij de kinderen al vanaf drie jaar op school komen. De voorschool loopt door in groep 1 en 2.” Lars en Gijsbert wijzen op de ruime hoofdingang, waarbij de trap ook een tribunefunctie heeft. Dat is fantastisch voor optredens.” Op de eerste etage ligt de ruime ouderkamer die nog niet ingericht is: “Ouders komen zelf met initiatieven, zoals het geven van cursussen of een gezamenlijk ontbijt. Dit is hun plek en zij mogen hem naar eigen smaak inrichten.” Op de eerste en tweede verdieping wisselen in nissen verdeckte kapstokken slimme werkplekken af. Er werken alleen geen kinderen. Gijsbert: “Officieel moet je anderhalve meter gangruimte hebben en die is er niet. Arbo technisch mag het dus niet.” We kijken even later in de inpandige gymzaal, met een slimme extra tribune. Opvallend is ook de patio, met een kleine bibliotheek: “De kinderen maken daar veel gebruik van, in samenwerking met moeders en overblijfvaders. En na de herfstvakantie zijn we gestart met een tussen schools activiteiten aanbod onder leiding van sportstudenten. Ze sporten buiten met kinderen en doen oefeningen, gerelateerd aan rekenen en taal.”

### Entree niet natuurlijk

De entree zit alleen gevoelsmatig aan de verkeerde kant. Hoe kan dat? Marlies: “Het gebouw heeft een klok aan de pleinzijde en dat voelt als de centrale ingang. Maar ik moest in de bestekfase het gebouw spiegelen en het vanuit het plein ontsluiten. Het stadsdeel moet dat deel nog volledig ontwikkelen, met als gevolg dat de huidige entree niet natuurlijk voelt.” De architecte is door vele ervaringen inmiddels gepokt en gemazeld: “Dit soort processen gaan nooit zoals het moet, maar vooral zoals het gaat. Het is een combinatie tussen schaken en boksen.” ◀

Voor meer informatie kijkt u op [www.obsdetoekomst.nl](http://www.obsdetoekomst.nl).

gymzaal en grote lokalen. De Toekomst vormt onderdeel van het nieuwe community center Het Meervoud. De school is de bindende factor in de wijk en we zien nu al dat het nieuwe gebouw werkt; je ziet dat er ook kinderen van hoger opgeleiden instromen. We hebben nu 239 kinderen, maar dat waren er in het verleden meer. Deze wijk kent 80% werkloosheid. 85% van de kinderen is van Marokkaanse afkomst en we herbergen 18 nationaliteiten. We willen ouders beter faciliteren in hun hulpvraag en zijn bijvoorbeeld een nieuwkomerklas gestart. Vergelijk ons met pioniers die op deze plek willen groeien. Hagenees Lars vult aan: “De hele wijk is aan het revitaliseren. Naast de school, hebben we een buurt ontmoetingsruimte, een ouderkamer en een schitterende gymzaal. Vanaf januari zit het OKK er ook in.” Toch staat het gebouw nog voor de helft leeg omdat partijen, die er bij aanvang bij waren, zich hebben teruggetrokken, zoals de welzijnstichting Impuls. Gijsbert: “De GGD zou er in komen en ook een kinderdagopvang, maar die zijn door de crisis afgehaakt. Corporatie De Kei heeft het neergezet,

## PROJECTINFORMATIE

### Project

Nieuwbouw obs De Toekomst, onderdeel van Het Meervoud

### Opdrachtgever

Stadsdeel Slotervaart

### Financier

Gemeente Amsterdam

### Architect

Marlies Rohmer

### Programma van Eisen

ICSadviseurs

### Bvo school

5.707 m<sup>2</sup> (excl. daktuin)

### Aaneemsom

€ 7.860.500,- incl. installaties, excl. btw

### Ingebruikname

Oktober 2013 (na de herfstvakantie)