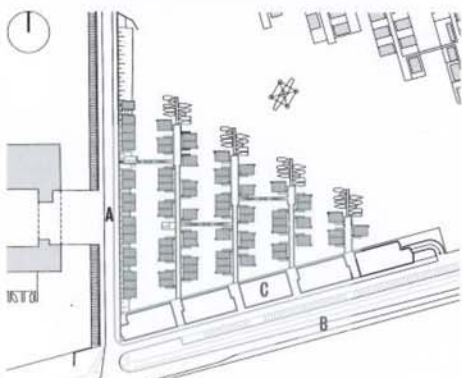


# Marlies Rohmer

## Waterwoningen/Water dwellings



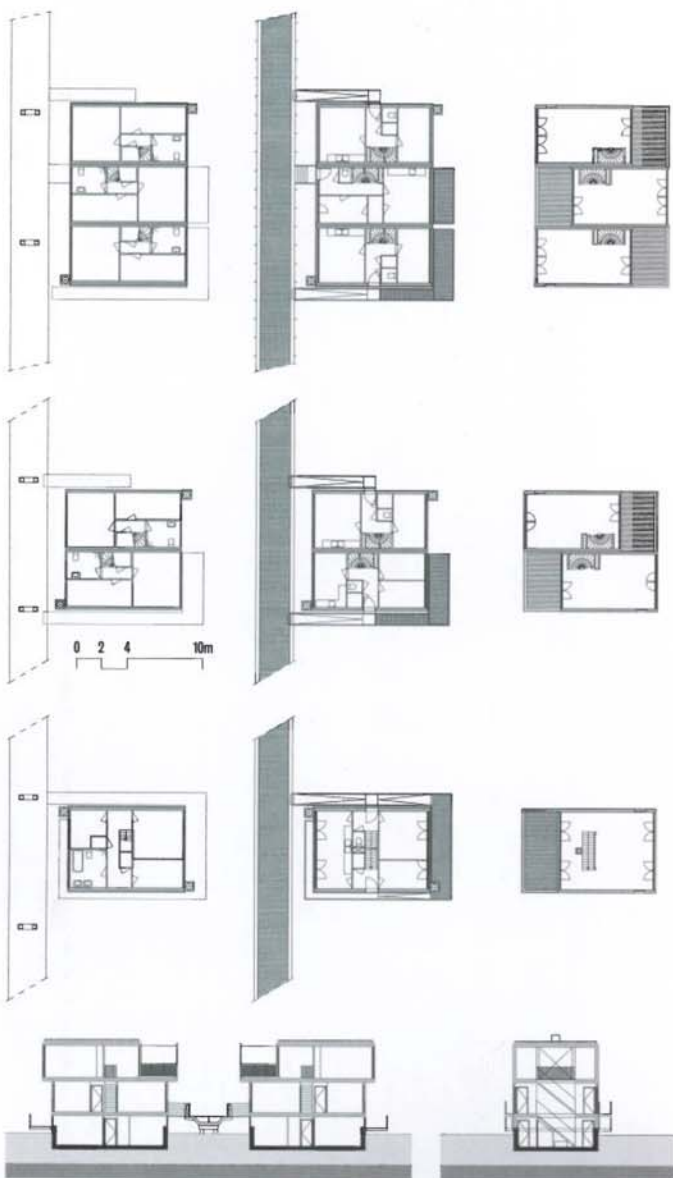
### Situatie/Site plan

- A Haringbuisdijk
- B IJburglaan
- C dijkwoningen/dike houses

Souterrain, begane grond,  
eerste verdieping water-  
woningen/Basement, ground,  
first floor water dwellings

Doorsneden waterwoningen/  
Sections water dwellings

206



IJburglaan 101-449/  
Haringbuisdijk 2-36  
Waterbuurt West, IJburg,  
Amsterdam

Architect:  
**Architectenbureau Marlies  
Rohmer, Amsterdam**  
Projectarchitect/  
Project Architect:  
**Marlies Rohmer**  
Medewerkend architect,  
projectcoördinator/Associate  
architect, project coordinator:  
**Floris Hund**  
Medewerkers/Contributors:  
**Ronald Hageman, Michiel  
van Pelt, Charles Hueber,  
Martin Koster**  
Verantwoordelijk stedenbouwer/  
Urban planner:  
**Villa Nova Dienst Ruimte-  
lijke Ordening Amsterdam**  
i.s.m./with Architecten-  
bureau Marlies Rohmer

Ontwerp – Oplevering/  
Design – Completion:  
**2001 – 2011**  
Opdrachtgever/Client:  
**Ontwikkelingscombinatie  
Waterbuurt West v.o.f.  
(Woningstichting Eigen  
Haard + Montefiore  
Vastgoed + Woodstone &  
Sparkey), Amsterdam**  
Aannemer/Contractor:  
**ABC Arkenbouw, Urk;  
Koning Bouw, Volendam**  
Constructeur/Structural engineer:  
**Van der Vorm Engineering,  
Delft**  
Bruto vloeroppervlak/  
Gross floor area:  
**10.625 m<sup>2</sup>**  
Kale bouwsom (incl.  
installaties)/Building costs  
(inc. building services):  
**€ 14.096.000**  
Bouwkosten per m<sup>2</sup>/  
Building costs per m<sup>2</sup>:

€ 1326  
Woningen per ha/  
Dwellings per ha:  
**100**  
Foto's/Photos:  
**Luuk Kramer**

Tussen het noordelijke en zuidelijke deel van Steigerreiland op IJburg ontwierp Marlies Rohmer een herkenbare en levendige waterbuurt van 37 drijvende woningen, 17 dijkwoningen en 3 paalwoningen. De buurt heeft een stoer en robuust, maar ook aangenaam afwisselend en rommelig karakter. Het is bijzonder knap dat in zo'n hoge dichtheid (100 woningen per ha) zo'n ontspannen en prettige woon- en leef sfeer is gerealiseerd. Het tracé van hoogspanningsmasten dat dwars door het bassin loopt, dicteerde de diagonale lijn van het stedenbouwkundig plan. Daarbinnen zijn de waterwoningen los en ongedwongen geënceneerd. Door variatie in onderlinge afstanden, hoogte en oriëntatie ontstaat een steeds wisselend beeld. De waterwoningen worden vanaf steigers ontsloten en er is veel ruimte gelaten voor bootjes en terrassen. De beweging en de nabijheid van het water zijn steeds voelbaar. Het water, de oevers, dijk en steigers vormen het raamwerk van de openbare ruimte van de buurt. De drijvende woningen zijn gebouwd op een werf in Urk en over het water naar het IJmeer getransporteerd. De woningen staan in een betonnen bak, die is geschakeld voor de twee- en drie-onder-een-kappers. Ze zijn zo licht mogelijk geconstrueerd, in houtskeletbouw, en vervolgens met glas en – vanwege milieu-eisen – kunststofschroten bekleed. Aan het skelet zijn naar wens uitbreidingen van de woningen (er is een aanbouwpakket ontworpen) en serres, veranda's en drijvende terrassen te bevestigen. Een boardwalk overbrugt het hoogteverschil tussen steiger en entree van de woning. De drie verdiepingen hebben vrij indeelbare plattegronden. Bijzonder is dat 18 van de totaal 75 woningen in sociale huur zijn gerealiseerd.

Between the northern and southern parts of Steigerreiland on IJburg, Marlies Rohmer designed a distinctive and lively neighbourhood of 37 floating houses, 17 dike houses and 3 pole houses. The enclave has a sturdy, robust, but also pleasantly varied and cluttered character. Given the high density (100 dwellings per ha), it is quite an achievement to have delivered such a relaxed and agreeable residential atmosphere.

The line of the high tension masts that march straight through the basin dictated the diagonal line of the urban design plan. Within that the water dwellings are loosely and informally arranged. Variation in spacing, height and orientation produces a constantly changing picture. The water dwellings are reached via jetties and there is plenty of space for boats and terraces. The movement and proximity of the water are ever-present. The water, banks, dike and jetties form the framework of the public space in this neighbourhood.

The floating houses were built at a shipyard in Urk and then transported over the water to the IJmeer. The houses stand in concrete trays which are linked together for pairs and trios of semi-detached houses. They were made as lightweight as possible, using a timber frame clad with glass and – for environmental reasons – synthetic laths. It is possible to attach home extensions (for which a kit has already been designed), conservatories, verandas and floating terraces to the frame. A boardwalk bridges the height difference between the jetty and the entrance to the dwelling. The houses are composed of three free-plan floors. Unusually, 18 of the 75 houses are in the subsidized rental sector.

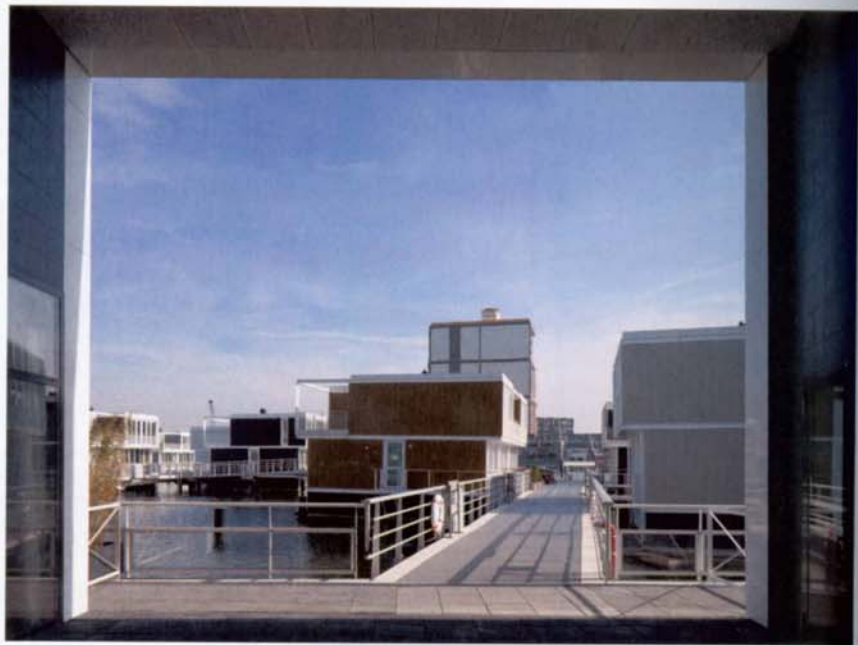




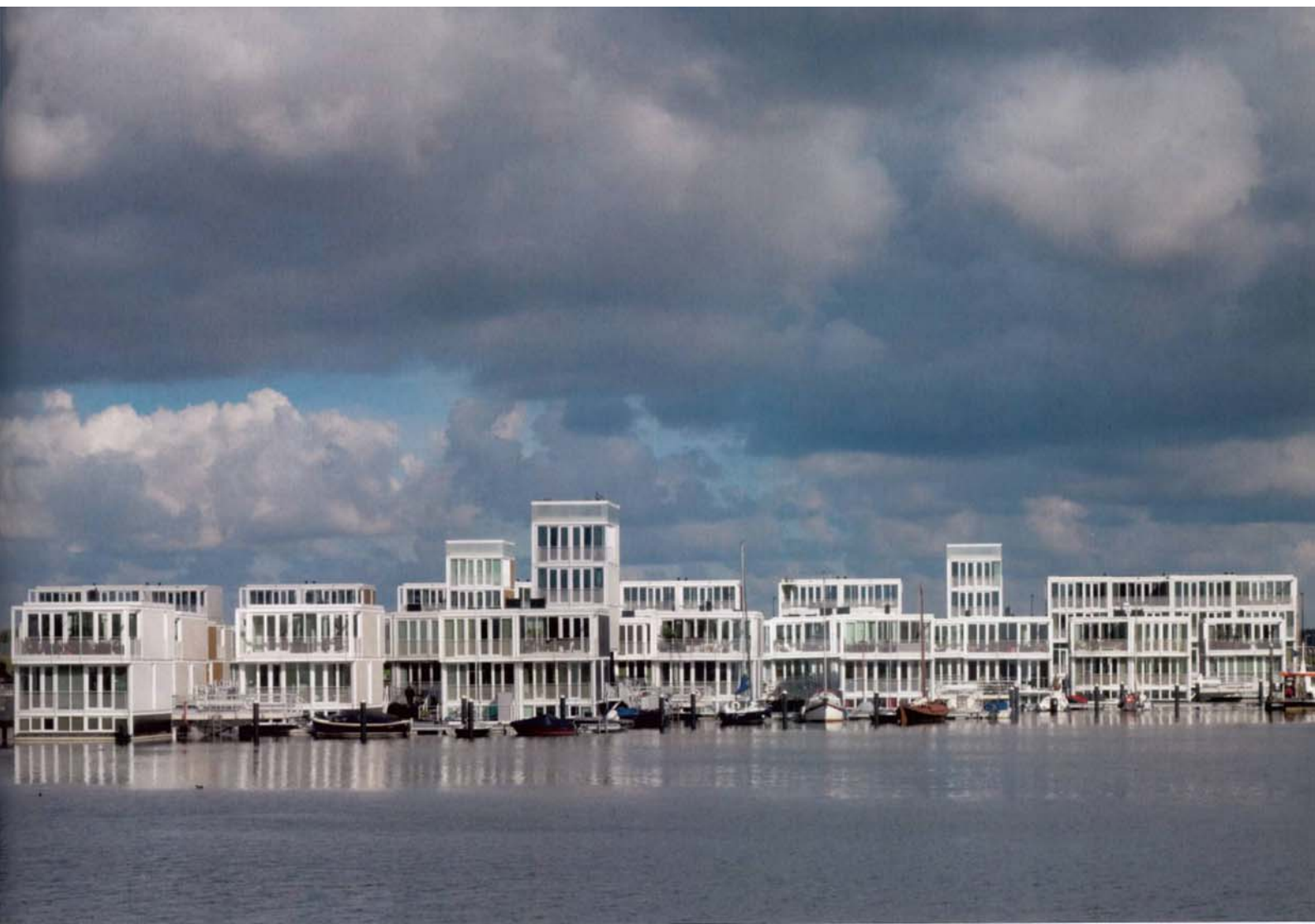




Foto/Photo: Marcel van der Burg (Primabeeld)







by Photo: Roos Aidershoff

