

Thuis in het dagcentrum

Dagcentrum in Noordwijk door Architectenbureau Marlies Rohmer

De Zeester is een dagcentrum voor jongeren met een verstandelijke beperking. Het markante gebouw is gelegen in de parkachtige omgeving van 's Heeren Loo, een woonzorginstelling in Noordwijk. De psychisch en fysiek kwetsbare doelgroep stelt specifieke eisen wat betreft veiligheid en flexibiliteit. Ook moeten de kinderen en jongvolwassenen affiniteit kunnen opbouwen met deze plek, waar hun leven zich immers grotendeels afspeelt.

Renée Borgonjen Foto's Scagliola / Brakkee



Het metselwerk met verschillende steenmaten en de opvallende keramische rozetten verlenen de gevel een tactiele kwaliteit.

Het compacte bouwwerk is opgetrokken uit baksteen en is midden op een golvend grasveld geplaatst. De controle van de buitenruimte is gezien de doelgroep van groot belang. Door te werken met inspringende terrassen op de hoeken is een karakteristieke kruisvormige plattegrond ontstaan. De terrassen op de begane grond zijn open, terwijl ze op de eerste verdieping door manshoge borstweringen van de bui-

tenwereld gescheiden zijn. Op deze patio's kunnen de jongeren zich vrij bewegen zonder dat ze voortdurend in de gaten moeten worden gehouden. Kijkgaten in de borstwering stellen hen in staat om de omgeving in het oog te houden. Het gebouw heeft zowel van veraf als van dichtbij een sterke identiteit. De gevel van de Zeester is voorzien van 275 ronde vensters in een regelmatig patroon, die van binnen op patrijs-



poorten lijken en aan de buitenkant zijn gevel in keramische vormen die reliëf geven aan het gebouw. De rozetten zijn gemaakt door mensen met een verstandelijke beperking elders in het land. In de avond functioneert het dagcentrum door al die verlichte stippen in de gevel als een bakken. Het hart van het gebouw is een dubbelhoge entreehal met een lichtkoepel en een theatrale trappartij. Over twee verdiepingen zijn met vides en vensters doorzichten verkregen. Rondom de hal liggen U-vormige corridors waaraan per verdieping vier groepsruimtes liggen. De corridors vormen een langzame overgang naar de eigen groepsruimte en fungeren als een dubbel afsluitbaar systeem. In de Zeester zijn zoveel mogelijk warme en 'prikkelarme' kleuren en materialen toegepast.

De groepsruimtes houden het midden tussen een woonruimte met gedeelde keuken, en een schoollokaal. Per groep zijn twee begeleiders bezig met zes tot acht 'cliënten', gedurende negen dagdelen die overeenkomen met basisschooltijden. De groepsruimtes kunnen op verschillende manieren worden ingedeeld, zodat ze aansluiten bij de belevingswereld en de behoeften en mogelijkheden van de kinderen en jong volwassenen, die nogal uiteenlopen. Sommigen kunnen nauwelijks spreken terwijl anderen een zogeheten opstapgroep vormen waar ze kunnen worden voorbereid op stages in de winkel of het restaurant op het terrein.

Elke groep vraagt om een eigen structuur. De meeste groepsruimtes zijn door hun L-vorm tweeledig te gebruiken. Ze maken een afwisseling van inspanning en ontspanning mogelijk, of het spelen in groepsverband of individueel. Daarnaast bevindt zich in elk lokalencomplex een separate speelruimte. Zo is er een differentiatie van steren gecreëerd in de

ruimte waar de jongeren een groot deel van hun tijd op zijn aangewezen. Een vierde dimensie is de alomtegenwoordige buitenruimte, waar op verschillende manieren uitzicht op wordt geboden: panoramisch, door de openslaande terrasdeuren of individueel, via de kijkgaten. De overgang van binnen naar buiten wordt door het gebouw zelf al in gang gezet en verloopt daardoor heel natuurlijk.

De royale ruimtes zijn door hun generieke kolommen- en maatstructuur steeds opnieuw af te stemmen op de veranderlijke behoeften van de cliënten, terwijl het casco van de Zeester ruimtelijk sterk en rijk gedetailleerd is. Zo is een duurzaam gebouw ontstaan dat in de loop der tijd meerdere programma's in zich kan opnemen.

Een bevolgen opdrachtgever en het masterplan van Felix Claus bleken belangrijke gunstige randvoorwaarden voor de architect. De jonge gebruikers van de Zeester voelden zich hier opvallend snel thuis. De expertise van Marlies Rohmer op het gebied van jeugdcultuur en haar brede ervaring met scholen hebben daartoe zeker bijgedragen.



1 De Zeester als geheel is een abstract object. De symmetrie van het gebouw en de ronde gaten in de gevel verhullen de functie.

2 Achter de hoge borstwering van de terrassen op de eerste verdieping kunnen de bewoners zonder toezicht buiten verblijven. De 'patrijspoorten' bieden gedoseerd uitzicht op de omgeving.



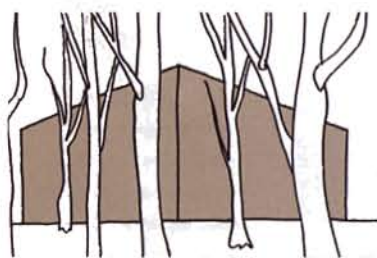
- 1 groepsruimte
- 2 rustruimte
- 3 pantry
- 4 buitenruimte
- 5 isoleercel
- 6 snoezelruimte
- 7 kantoor
- 8 personeel
- 9 keuken
- 10 restaurant
- 11 kaarsenmakerij
- 12 centrale hal



Begane grond

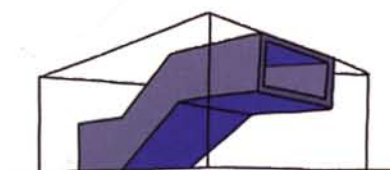


Eerste verdieping

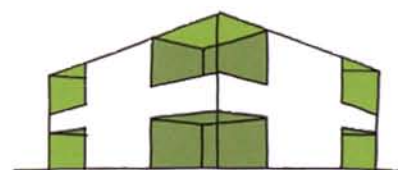


2

Volume



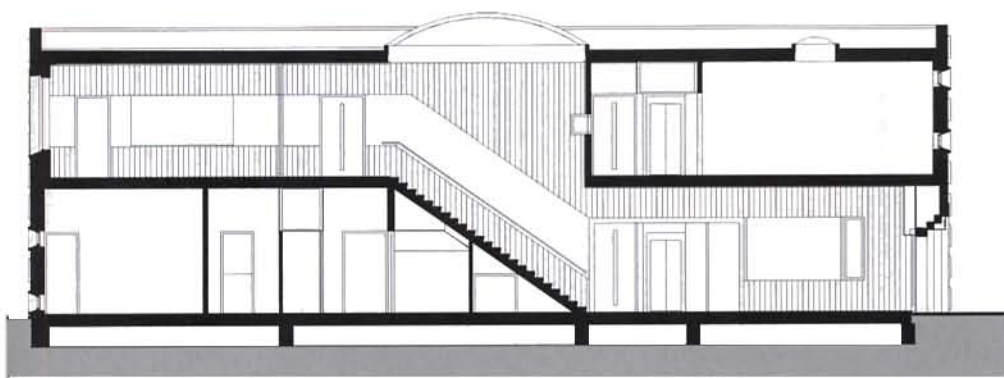
Collectieve ruimte



Binnenruimte



3



Doorsnede

- 1 Een grote ruimte met een brede trap doorklieft het gebouw. De overzichtelijkheid is overal gewaarborgd.
- 2 In de concepttekeningen is te zien dat de verhouding van het gebouw tot zijn omgeving als uitgangspunt is genomen.
- 3 Bovenaan de trap bevindt zich de kantine.

De Zeester, dagcentrum voor verstandelijk gehandicapten, Noordwijk

Opdrachtgever 's Heeren Loo West Nederland
Ontwerp Architectenbureau Marlies Rohmer, Amsterdam
Projectarchitect Marlies Rohmer
Medewerkers Floris Hund, Michiel van Pelt, Joost Mulders, René van Zoeren, Klaas Nienhuis
Adviseur constructie Adams Adviesbureau, Druten
Adviseur installaties Traject Energiemanagement, Zevenaar
Aannemer Bouwonderneming Stout, Hardinxveld-Giessendam
Interieurarchitect Architectenbureau Marlies Rohmer, Amsterdam
Landschapsarchitect Niek Roozen, Weesp
Beeldend kunstenaar keramische gevelelementen Marlies

Rohmer; uitvoering Cor Unum, 's-Hertogenbosch
Bruto vloeroppervlakte 1170 m²
Netto vloeroppervlakte 995 m²
Bruto inhoud 4750 m³
Netto inhoud 3500 m³
Programma dagcentrum voor verstandelijk gehandicapten
Voorlopig ontwerp april 2004
Definitief ontwerp juli 2004
Aanvang bouw augustus 2005
Oplevering september 2007
Bouwsom inclusief installaties €1.485.900 excl btw
Bouwsom exclusief installaties €1.267.200 excl btw
Bouwsom inclusief installaties €1.768.221 incl btw
Bouwsom exclusief installaties €1.507.968 incl btw