

Jaargang 40, Sdu Uitgevers, april 2009

de Architect

Bureau- en ontwerpmanagement | The Outlook door cepezed
Studentenhuisvesting door Marlies Rohmer
Urban Villa in Turijn | Interview met Hans van Schuylenburch



Dwarse simpelheid

Studentenhuysvesting
op de Uithof in Utrecht
door Architectenbureau
Marlies Rohmer



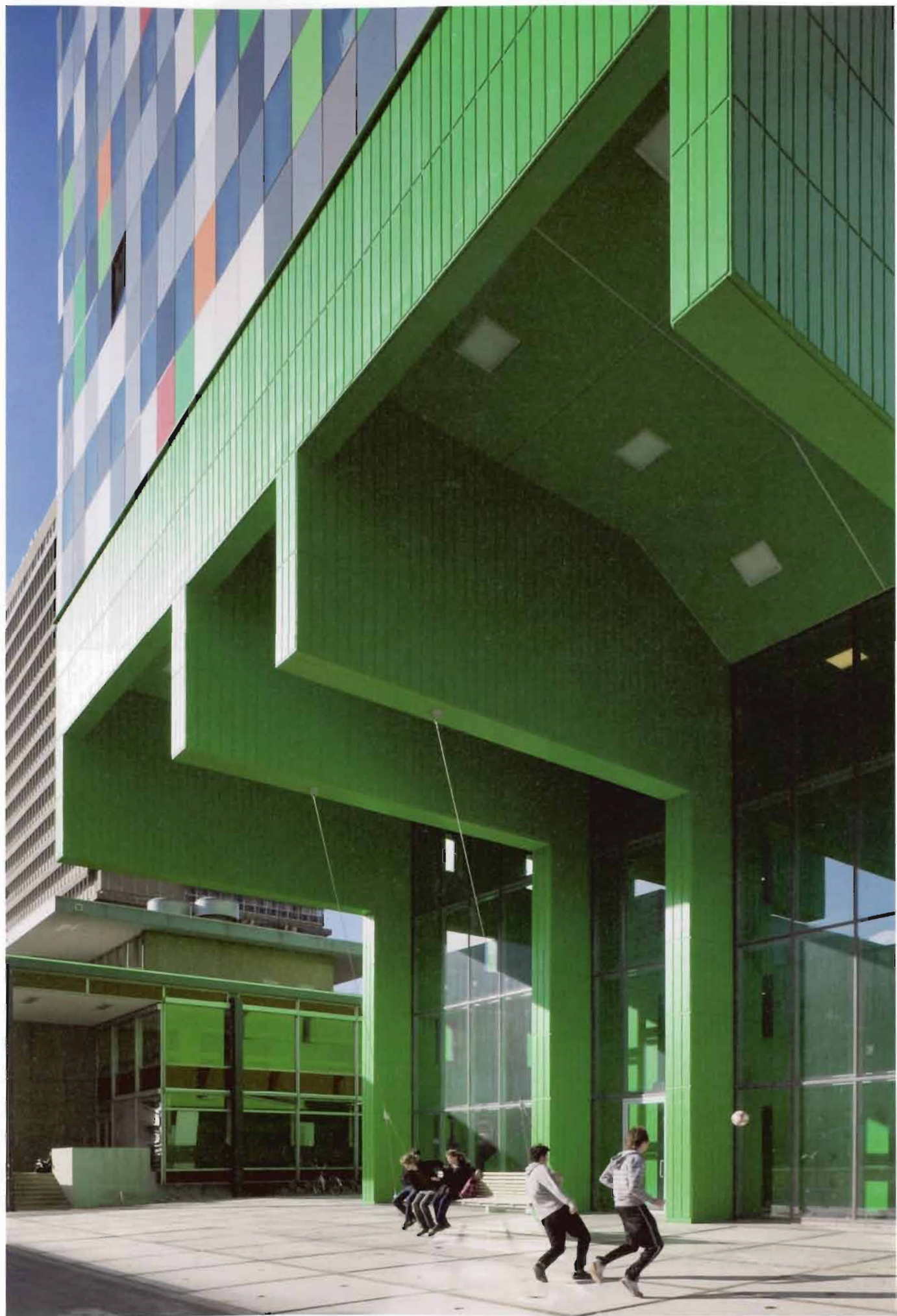
Hoe voorkom je dat een gebouw voor 380 studenten met 1500 ramen er uit gaat zien als een monotone flat, zoals die vroeger in het voormalige Oostblok werd gebouwd? Volgens architect Marlies Rohmer zijn er twee mogelijkheden. Allereerst kan worden ingezet op een uitdagende vorm. Maar daar had de opdrachtgever geen budget voor. Een tweede optie is om de raamopeningen te laten opgaan in een patroon van vlakken met precies dezelfde maat. Door voor het laatste te kiezen, realiseerde Marlies Rohmer een uiterst abstracte gevel, die het generieke programma van studentenhuysvesting een specifiek uiterlijk geeft.

Merel Pit Foto's Scagliola/ Brakkee fotografie

1 en 3 De acht meter grote uitkraging met schommelbank dramatiseert de entree. De betonnen sokkel van het gebouw is groen geschilderd om aan te sluiten bij de groene openbare ruimte die de campus kenmerkt.

2 Op het maaiveld zijn verschillende plekken gemaakt waar studenten elkaar kunnen ontmoeten. Zo kan onder de 'buik' van het gebouw worden gevoetbald. Daar bevindt zich tevens de hoofdentree van de overdekte fietsstalling.

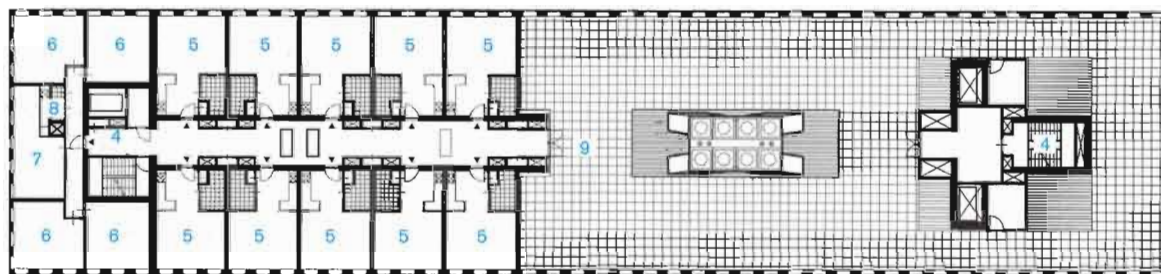




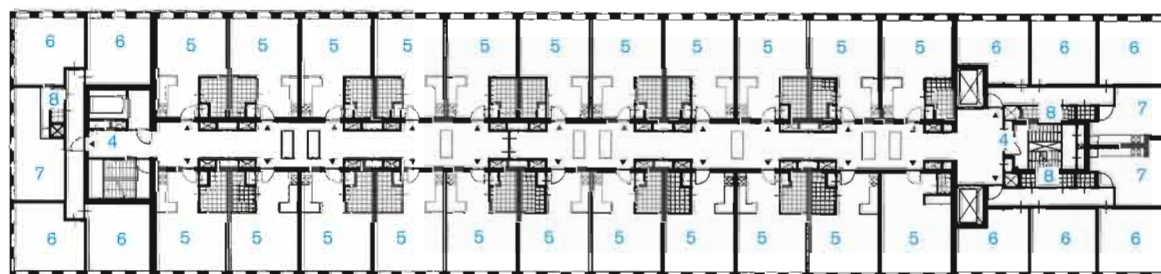


- 1 hoofdentree
- 2 fietsstalling
- 3 vuilnisberging
- 4 trappenhuis en liften
- 5 individuele studentenunit
- 6 groepsappartement
- 7 gezamenlijke keuken
- 8 gezamenlijke douche en
- 9 dakterras

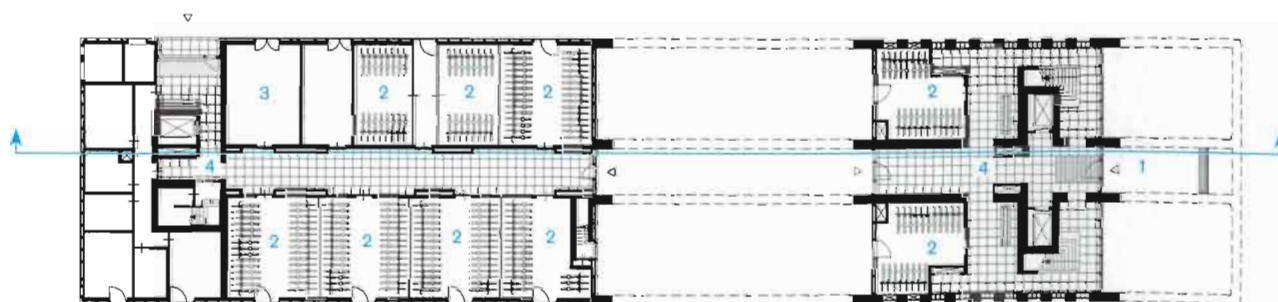
Langsdoorsnede. Groene pijlen markeren de diagonale zichtlijnen door de glazen vloerdelen.



Zestiende verdieping met dakterras



Standaardplattegrond



Begane grond



1 Boven op het dak van het gebouw bevindt zich een terras waar Architectenbureau Marlies Rohmer voor de studenten grote houten 'banken' heeft gerealiseerd.
 2 De gevel, bestaande uit gekleurde aluminiumpanelen, is als een hoes om de constructie heen gevouwen. De raamopeningen vallen in het grid weg, waardoor ze bijna niet te herkennen zijn. Pas wanneer een raam wordt opgezegt, ontstaat er een geleding in de gevel, die het leven erachter verraadt.



Vanuit de verte lijkt het gebouw helemaal grijs, maar hoe dichterbij het wordt benaderd, hoe meer kleuren in de gevel zichtbaar zijn. Oorspronkelijk wilde Marlies Rohmer de raamopeningen afwisselen met even grote aluminiumpanelen bestaande uit slechts grijs tinten. Maar op een gegeven moment zag de opdrachtgever het beeld van confetti voor zich en waren meer kleuren gewenst. Het kleurenpalet bestaat uit 25 grijs- en drie groentinten, waarbij enkele rode en oranje gekleurde panelen voor het 'confetti'-effect zorgen. De architect kan zich inmiddels in deze veelkleurigheid goed vinden. Op het overwegend grijze campusterrein van de universiteit van Utrecht zorgt het vrolijke gebouw voor een vreemdende ervaring. Het lijkt er niet thuis te horen, maar tegelijkertijd komt zijn schaal overeen met die van de omringende bebouwing. Daarnaast is vanaf de buitenkant onduidelijk wie het complex bewonen.

Een foto van het gebouw in zijn omgeving roept de twijfel op of het een gefotoshopt beeld is. Dit gevoel wordt versterkt doordat de gevel heel strak is gedetailleerd. Zo lijkt de gevel als een hoef om de constructie heen gevouwen en zijn aan de buitenkant geen kozijnen zichtbaar. Pas wanneer een raam wordt opengezet, ontstaat in de gevel een geleding, die het leven erachter verraadt. In het gebouw bevinden zich bijna vierhonderd studentenwoningen. Het architectenbureau ziet het gebouw als een bijenkorf vol bollebozen, oftewel een doos vol Smarties!. Deze naam, die Rohmer het ontwerp heeft gegeven, refereert tevens naar de verschillend gekleurde studenten die uit alle windstreken komen.

'Smarties!' staat in de zogenoemde 'Objecten-zone', die wordt gekenmerkt door gebouwen die een super simpele basisvorm hebben, zoals het Bestuursgebouw, het van Unnikgebouw en de Basketbar. De zone maakt deel uit van het concept dat Rem Koolhaas in samenwerking met Art Zaaijer voor de Uithof heeft ontwikkeld om het gebied meer samenhang en karakter te geven. Belangrijk in het concept is de gewenste verheving van het contrast met de landelijke omgeving. Deze krijgt gestalte in de vorm van forse 'objec-

ten'. Rohmer heeft ervoor gekozen deze logica in het ontwerp mee te nemen. Om zijn autonomie te behouden heeft zij het woonblok ten opzichte van zijn burens dwars geplaatst, maar in vorm is de gelijkenis groot. Het is immers net als de andere gebouwen een eenvoudige doos.

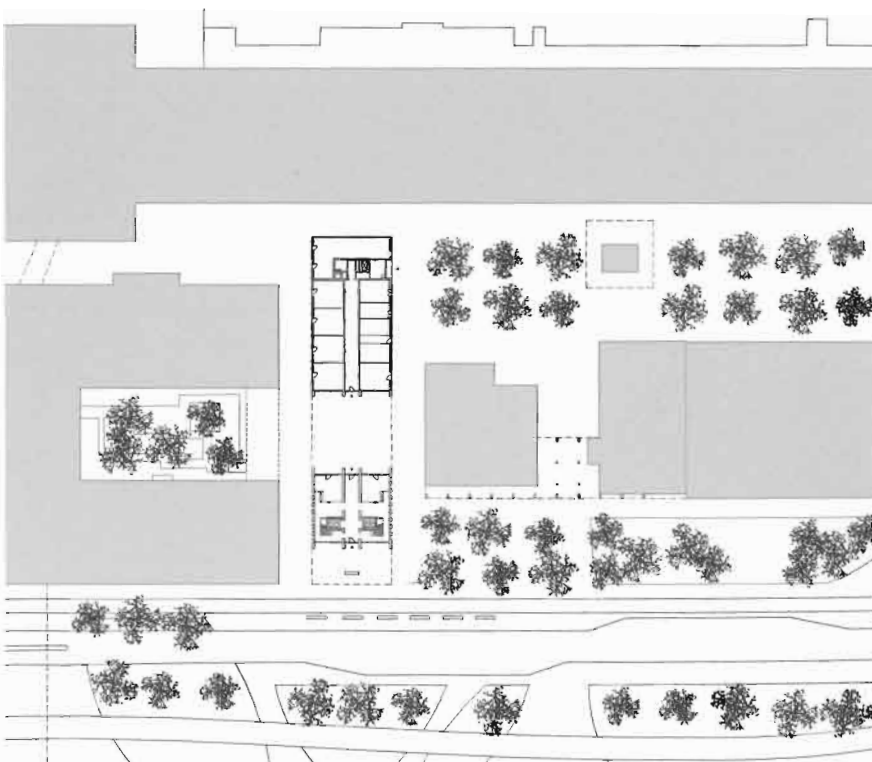
In plaats van de dure staalbouw die de constructeur voorstelde, koos Rohmer voor een casco van beton die in de lengterichting is getunneld in combinatie met stabiele kernen.

Hierdoor liggen de studentenwoningen aan lange gangen zoals vaak bij studentenhuisvesting het geval is. Tussen de betonnen schijven zijn gemakkelijk te verwijderen wanden van metalstud neergezet, die de woningen van elkaar scheiden. Op de koppen van de gangen zijn de groepsappartementen geplaatst en daartussen de individuele appartementen. De gangen ademen rust uit door de bamboebekleding van finer op de wanden en de afwezigheid van kleur. Alleen in de trappenhuizen zie je dat elke verdieping een eigen kleur heeft. Door glazen vloerdelen hebben de studenten die woonachtig zijn op verschillende verdiepingen visueel contact met elkaar.

De kleurige doos vol studenten staat op een enorme groene poot, die acht meter uitkraagt en vier verdiepingen hoog is. Hierdoor ontstaat plaats voor verschillende gemeenschappelijke en commerciële binnen- en buitenruimtes. Zo is bijvoorbeeld in de sokkel een dokterspraktijk gepland. Buiten kunnen studenten onder de poot voetballen of voor de entree schommelen. Naast deze plek voor ontmoeting heeft het bureau bovenop het dak een groot terras met houten banken ontworpen, waar in de zomer kan worden gebarbecued.

Ondanks het geringe budget heeft Rohmer het generieke programma van studentenhuisvesting een eigenzinnig en specifiek uiterlijk gegeven. Hierbij heeft het door de opdrachtgever gevraagde 'confetti-effect' zeker een rol gespeeld. Tevens kan de functie onder invloed van veranderende eisen worden aangepast. De door haar consequent doorgevoerde simpelheid – van de abstracte gevel tot de inventieve betonconstructie – is wat de gekleurde doos tot een sterk gebouw maakt.

Situatie



Studentenhuisvesting Smarties!, Utrecht

Opdrachtgever studentenuits SSH Utrecht

Opdrachtgever openbare ruimte Universiteit Utrecht

Ontwerp studentenuits Architectenbureau Marlies Rohmer, Amsterdam

Ontwerp openbare ruimte Floris Hund en Marlies Rohmer

Medewerkers Floris Hund (medewerkend architect), Michiel van Pelt, Arjan van Ruyven, Pepijn Nolet, Marc de Vries

Adviseur constructie ABT Adviesbureau voor Bouwtechniek, Velp

Adviesbureau bouwfysica, milieu en ruimtelijke ordening LBP

Lichtveld Buis en Partner, Utrecht

Installatie adviseurs VIAC, Houten

Aannemer Koninklijke BAM Groep, Bunnik

Bruto vloeroppervlakte 18.600 m²

Netto vloeroppervlakte 15.080 m²

Bruto inhoud 57.100 m³

Netto inhoud 45.240 m³

Programma 377 studentenuits (90% zelfstandig, 10% onzelfstandig) met diverse studentenvoorzieningen

Voorlopig ontwerp mei 2003

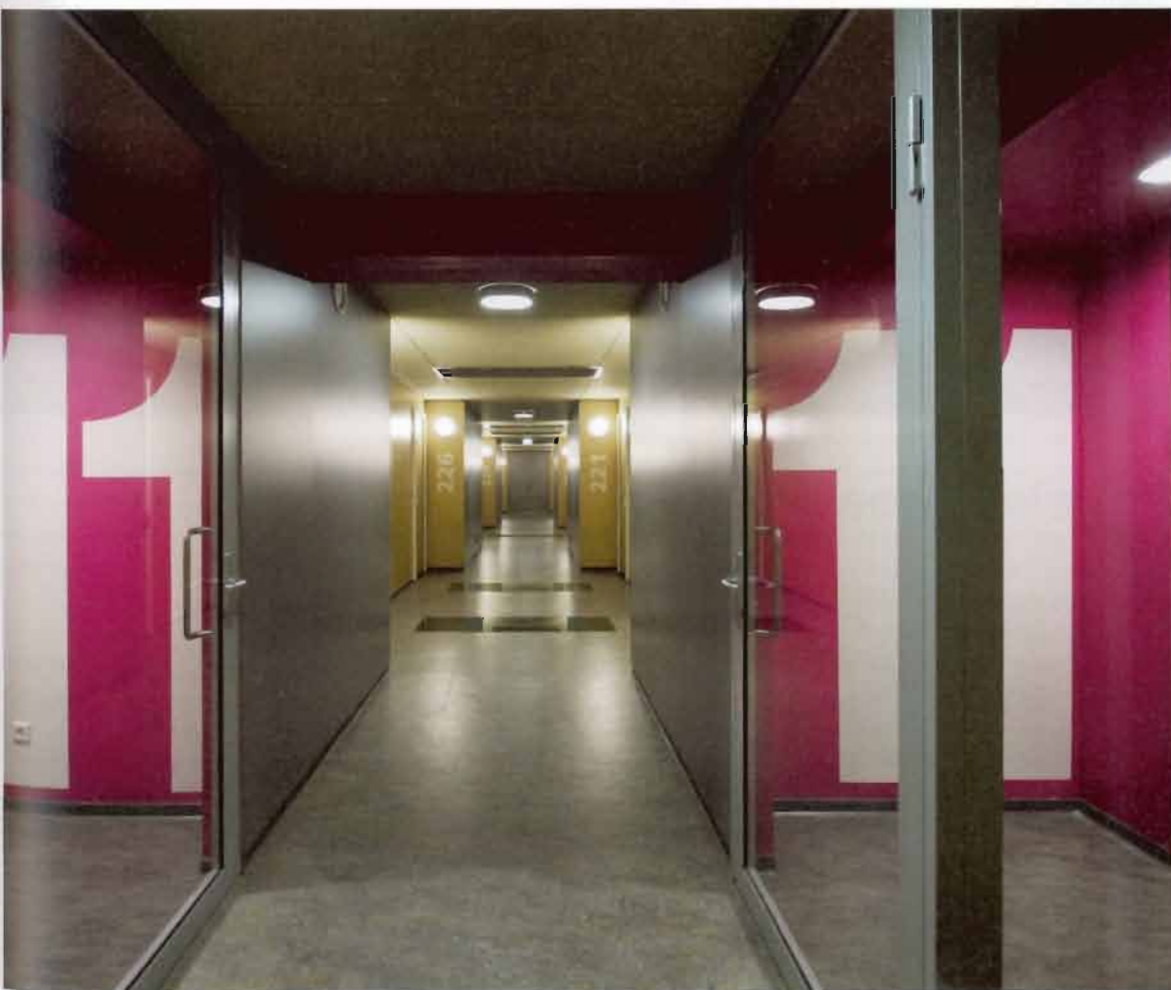
Definitief ontwerp september 2005

Aanvang bouw september 2006

Oplevering november 2008

Aanneemsom exclusief installaties €12.828.000 excl. btw

Aanneemsom exclusief installaties €15.265.320 incl. btw



1 De individuele studentenunits aan de lange gangen zijn voorzien van een L-vormige woon- en slaapkamer, een open keuken en een natte ruimte.

2 De gangen waaraan de studentenwoningen zijn gelegen ademen rust uit en zijn in het hele gebouw gelijk. De trappenhuizen hebben echter op elke laag een andere kleur, waardoor de afzonderlijke verdiepingen zijn te herkennen. In de vloer en het plafond versterken glazen delen het contact tussen de verschillende verdiepingen.

2